



# SETTE AREE FERROVIARIE A TORINO

A cura di Urban Lab



Questa pubblicazione è stata prodotta da Urban Lab a supporto del workshop "Rail City Lab. Tre giorni per il futuro sviluppo urbano delle aree ferroviarie" del 29, 30 e 31 maggio 2019, un progetto di Sistemi Urbani, in collaborazione con la Città di Torino.

coordinamento generale  
**Valentina Campana**

coordinamento scientifico  
**Chiara Lucchini**

coordinamento editoriale  
**Roberta Balma Mion**

mappe e georeferenziazioni  
**Marta Ugolotti, Vittoria Tunno**

hanno collaborato  
**Chiara Duch, Antonella Massia, Giulietta Fassino**

design  
**Lorenza Marcello**

stampa  
**RB stampa e grafica**

foto di copertina  
**Michele D'Ottavio**

ISBN 9788861730083  
© Urban Lab 2019

# SETTE AREE FERROVIARIE A TORINO

*UNA LETTURA DEL TERRITORIO PER MAPPE E INDICATORI*

Raccontare i processi di trasformazione urbana a Torino facendo emergere la loro dimensione economica e sociale è uno dei tanti mestieri di Urban Lab, e si fonda sulla messa a sistema di divulgazione scientifica, promozione del territorio e costruzione di analisi urbane ibride, trasversali e contestuali. Un'attività che ha tra i suoi obiettivi principali l'attivazione di un confronto a livello locale che sia consapevole e informato, nel quale questioni aperte e orizzonti di sviluppo possano essere affrontati in maniera generativa e concreta, costruendo linguaggi e strumenti accessibili ai diversi interlocutori.

È in questa chiave che abbiamo articolato il complesso di analisi territoriali, mappature, raccolte di dati e di indicatori volto a supportare la discussione sulle prospettive del pacchetto di sette aree torinesi a disposizione di Ferrovie Sistemi Urbani.

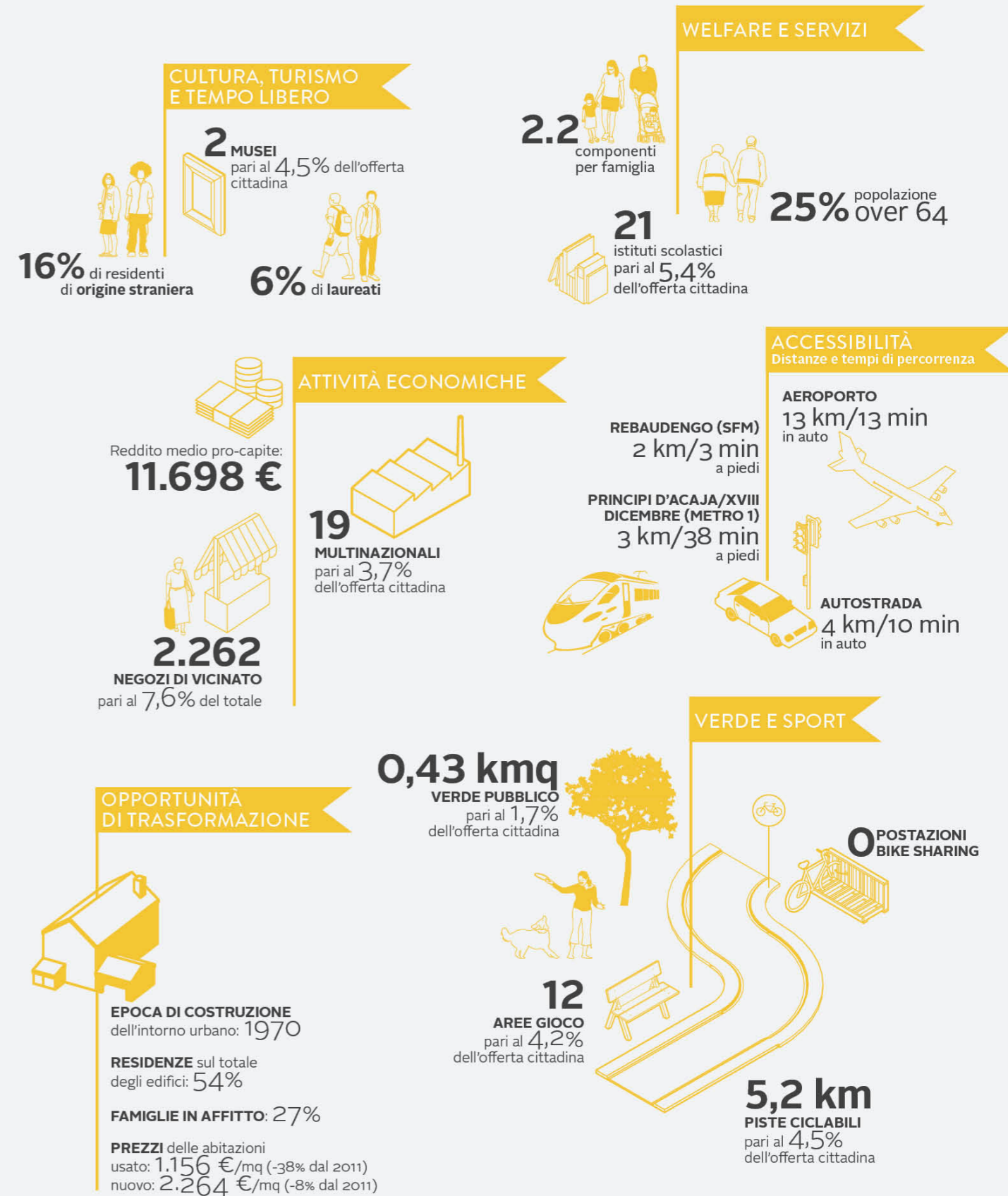
A partire dal quadro operativo condiviso da Ferrovie e dalla Città di Torino, l'esplorazione del "potenziale urbano" delle sette aree ferroviarie si organizza secondo tre orientamenti principali: la città del Vivere, la città delle Connessioni, la città della Sostenibilità.

All'interno di queste cornici, volutamente ampie e capaci di accogliere prospettive e sguardi anche molto diversi tra loro, il lavoro di lettura territoriale ha provato a sintetizzare le caratteristiche e le attuali vocazioni di queste parti di città, descrivendole attraverso un sistema di ventuno indicatori socioeconomici e urbani e sei mappature tematiche: Cultura, turismo e tempo libero; Welfare, educazione e formazione; Accessibilità; Attività economiche; Verde e sport; Opportunità di trasformazione.

Numeri per comprendere dal punto di vista quantitativo alcuni tratti della società torinese di oggi e alcuni caratteri del nostro sistema urbano; cartografie per collocare nello spazio i fenomeni urbani e apprezzarne le qualità. Le sette aree - nell'ordine Porta Susa Spina 2; Oddone Spina 3; Rebaudengo Spina 4; Lingotto Parco della Salute - FS; San Paolo; Brunelleschi - sono inquadrare entro un tassello di 2kmx2km, che definisce allo stesso tempo l'intorno urbano e la cornice di riferimento per il calcolo degli indicatori.

Speriamo che i contenuti raccolti all'interno di questa pubblicazione possano offrire ai partecipanti al workshop "Rail City Lab. Tre giorni per il futuro sviluppo urbano nelle aree ferroviarie" una buona base di partenza per discutere assieme.

# REBAUDENGO SPINA 4



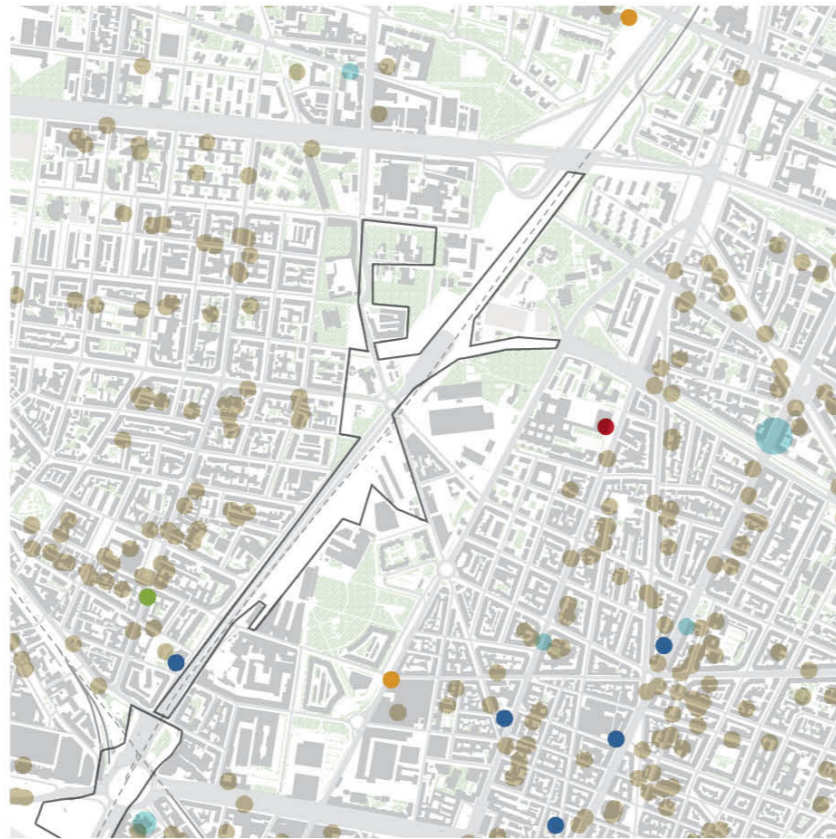
# LA CITTÀ DEL VIVERE

## CULTURA, TURISMO E TEMPO LIBERO

La scarsa offerta di servizi culturali di prossimità sull'area è compensata dallo sviluppo di diverse realtà, tra cui il Museo Ettore Fico dedicato all'arte contemporanea e lo Spazio 211, punto di ritrovo per gli amanti della musica indipendente. Buona, piuttosto capillare e ben distribuita l'offerta di servizi di vicinato. Si segnala inoltre Edit, nuovo polo dedicato al gusto. L'offerta ricettiva sull'area è scarsa, con alcune deboli polarità a Barriera di Milano, verso corso Vercelli e corso Giulio Cesare.

### LEGENDA

- Musei
- Cinema e teatri
- Impianti per eventi (per capienza)
- Biblioteche
- Ristoranti e bar
- Alberghi (n° posti letto)
- Esercizi extralberghieri

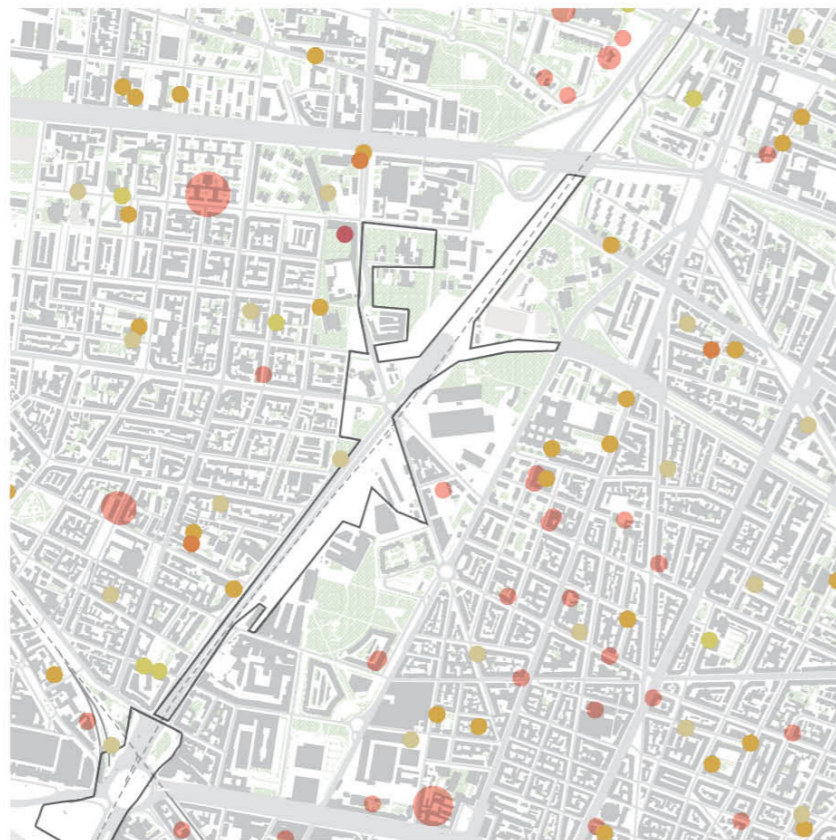


## WELFARE, EDUCAZIONE E FORMAZIONE

L'accessibilità ai servizi di welfare diffuso in questa zona è piuttosto scarsa, ma si segnala a un isolato a est dell'area il polo ospedaliero del San Giovanni Bosco. L'offerta di servizi educativi è discreta, in particolare per quanto riguarda l'educazione primaria e secondaria, a est e a ovest dell'asse della ferrovia (e del futuro tratto nord della Spina), in corrispondenza dei tessuti consolidati di Barriera di Milano e Borgo Vittoria. Non sono presenti poli universitari né servizi dedicati al sistema universitario.

### LEGENDA

- Ospedali (per n° di posti letto)
- Presidi sanitari e strutture socioassistenziali
- Istruzione
- Nidi e altri servizi
- Poli universitari principali
- Residenze universitarie (per n° di posti letto)
- Altri servizi universitari
- ERP
- Abitare condiviso



# LA CITTÀ DELLE CONNESSIONI

## ACCESSIBILITÀ

Con il completamento del viale della Spina e l'attivazione della connessione con il sistema autostradale, l'area si candida a diventare la nuova Porta Nord della città. Attualmente si registra la presenza della stazione Torino Rebaudengo Fossata, nodo importante del Sistema Ferroviario Metropolitano, che verrà integrata e rafforzata in futuro dall'attestamento della nuova Linea 2 della metropolitana (oggi in fase di progettazione).

### LEGENDA

- Sistema ferroviario
- Linea Metro 1
- Linea Metro 2
- Principali strade d'accesso
- Autostrada
- ZTL
- Parcheggi in struttura
- Stazioni ferroviarie
- Stazioni metropolitane

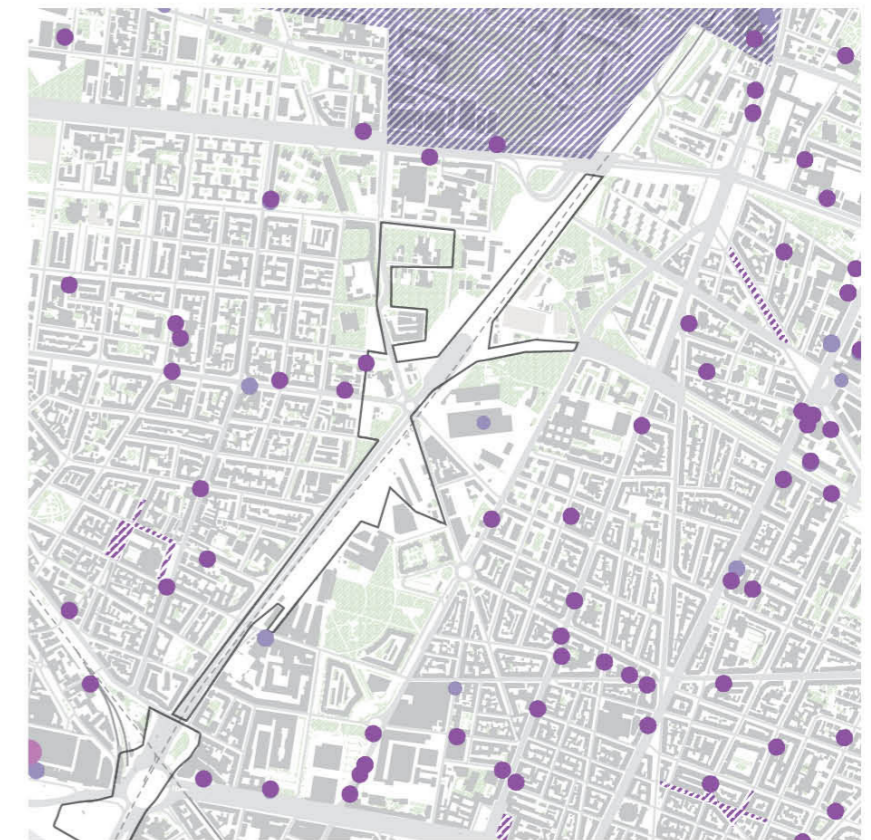


## ATTIVITÀ ECONOMICHE

Nella porzione nord dell'area, a monte di corso Grosseto, si registra la presenza di un tessuto artigianale-produttivo ancora in uso. Buono il numero di medie strutture di vendita, con alcune nuove strutture collocate lungo l'asse di via Cigna. La recentissima realizzazione di Cascina Fossata, complesso di servizi per l'abitare condiviso, potrebbe portare allo sviluppo di nuove attività, soprattutto per il mix di funzioni commerciali e innovative che contraddistingue il progetto.

### LEGENDA

- ▨ Principali aree industriali
- Multinazionali
- Centri commerciali
- Grandi e medie strutture di vendita
- ▨ Mercati ambulanti



# LA CITTÀ DELLA SOSTENIBILITÀ

## VERDE E SPORT

Le recenti realizzazioni hanno portato a un incremento delle aree verdi (in particolare con la costruzione del parco Peccei) che va ad aggiungersi all'ampia area verde (con servizi) di parco Sempione. Non si registra nell'intorno urbano la presenza di impianti sportivi maggiori, ma è buona, piuttosto capillare e ben distribuita l'offerta di servizi di prossimità. Resta difficoltosa la raggiungibilità dell'area attraverso la rete delle piste ciclabili cittadine.

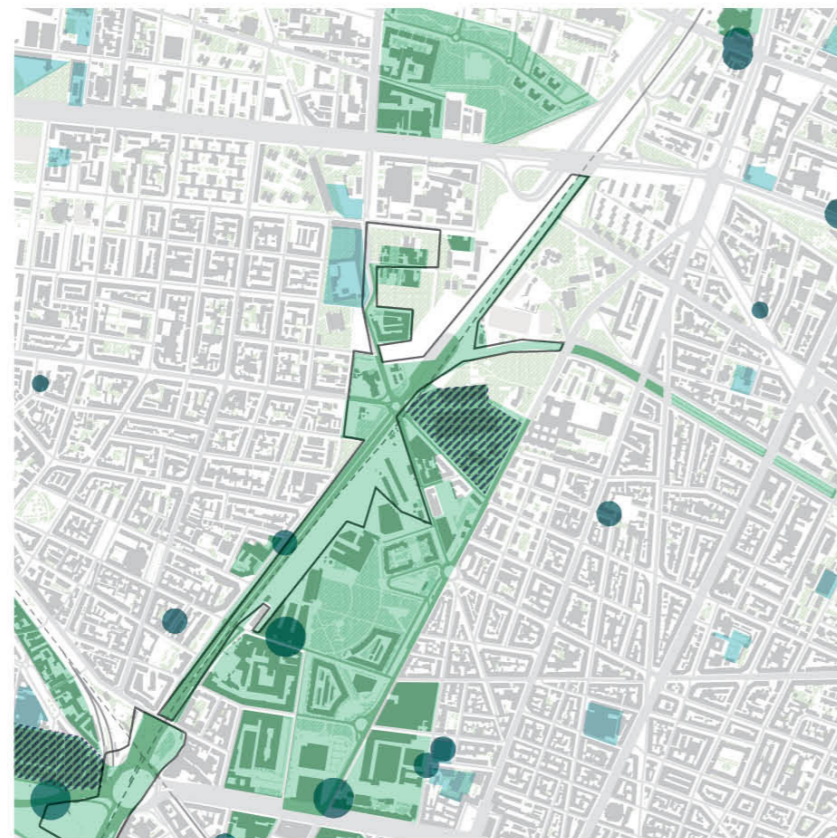


### LEGENDA

- Parchi e giardini
- Piste ciclabili
- Impianti sportivi
- Aree pedonali
- Aree gioco

## OPPORTUNITÀ DI TRASFORMAZIONE

L'intero comparto di Spina 4 è stato oggetto nell'arco degli ultimi 15-20 anni di numerosi ragionamenti progettuali orientati a ridefinirne i caratteri e le vocazioni urbane. A fronte della trasformazione già effettuata su alcuni ambiti (Metallurgica Piemontese), l'area presenta ancora una serie di aree aperte a processi di riorganizzazione e ridefinizione (Gondrand).



### LEGENDA

- Aree industriali dismesse
- Zut
- Ats
- Aree in transizione

## NOTA METODOLOGICA

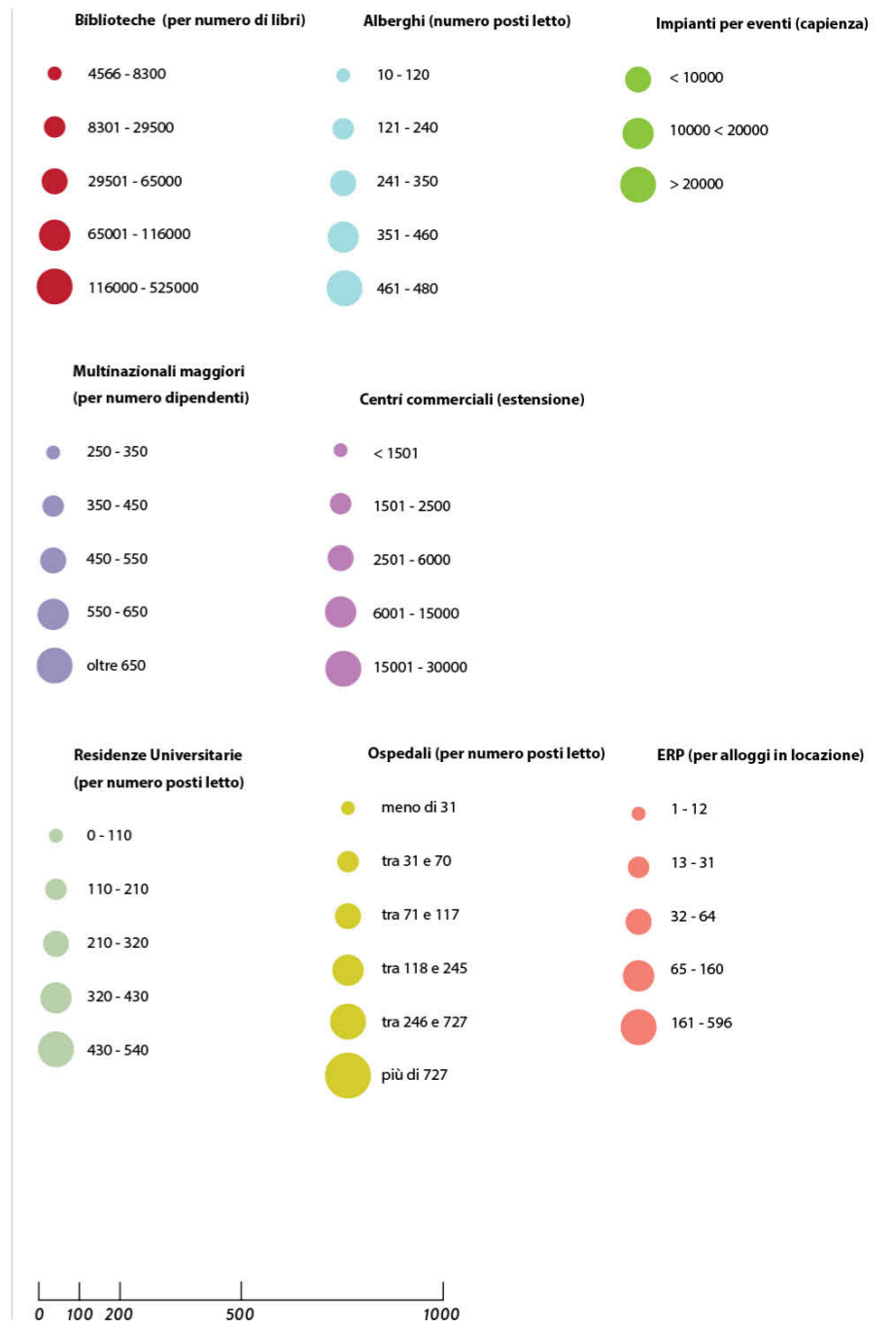
Le analisi territoriali contenute in questa pubblicazione fondano le proprie premesse su "Torino Atlas. Mappe del territorio metropolitano", il lavoro di territorializzazione e messa a sistema di dati e indicatori socioeconomici relativi a Torino e al suo intorno urbano sviluppato tra 2017 e 2018 da Urban Lab (allora Urban Center Metropolitan) e dal Centro di Ricerca Luigi Einaudi/Rapporto Rota.

"Sette aree ferroviarie a Torino" descrive ognuna delle aree (trattandole in maniera autonoma) e al contempo giustappone i diversi intorni urbani di riferimento, aprendo a ragionamenti anche di carattere complessivo a supporto di una discussione collettiva e orientata.

È questo il significato dei sei quadranti di due km per due che abbiamo tracciato sulla mappa della città: sei e non sette, poiché i due ambiti di trasformazione riguardanti l'area di Lingotto vengono trattati assieme per poterne meglio apprezzare le qualità. Le porzioni di territorio selezionate collocano al proprio centro le aree ferroviarie, e diventano il filtro rispetto al quale vengono individuati gli intorni urbani e restituiti gli indicatori quantitativi che aprono ogni sezione della pubblicazione.

Il livello di dettaglio, i criteri di classificazione, la scelta delle fonti, le classi utilizzate per sintetizzare e restituire graficamente i fenomeni urbani riprendono coerentemente le scelte metodologiche principali operate con Torino Atlas. La suddivisione per ACE (Aree di censimento) è quella utilizzata per buona parte delle mappe e degli indicatori, e solo in alcuni casi specifici sono state adottate altre delimitazioni, in ragione della struttura dei dati a disposizione (reddito procapite per zone statistiche e valori immobiliari per microzone censuarie).

Rimandando chi fosse interessato a una trattazione più estesa di questi temi alla pubblicazione completa scaricabile dal sito web ([www.urbancenter.to.it](http://www.urbancenter.to.it)), riportiamo qui solo l'elenco sintetico delle fonti e alcune indicazioni di dettaglio sulle classi dimensionali via via utilizzate nelle varie mappature.



### FONTI

- Capacità ricettiva:** Rapporto Giorgio Rota su Torino 2016, Città Metropolitana di Torino 2016
- Commercio:** Rapporto Giorgio Rota su Torino 2015, 2017
- Produzione:** Rapporto Giorgio Rota su Torino 2015, 2018
- Accessibilità:** Città di Torino 2019, Rapporto Giorgio Rota su Torino 2018, 5T 2019
- Istruzione:** Rapporto Giorgio Rota su Torino 2014, 2016
- Welfare:** Rapporto Giorgio Rota su Torino 2011, 2012, 2015, Città di Torino 2016
- Sport e Tempo Libero:** Città di Torino 2017, Indagine Cuervo, Leal, Realmuto, Saracino, Savina, Solli, corso innovazione Politecnico di Torino 2016

- Cultura:** Rapporto Giorgio Rota su Torino 2017, Indagine Franco, Manieri, Manfra, Obregon, Panichi, Toro, corso innovazione Politecnico di Torino 2017
- Università:** Università degli Studi di Torino 2018, Politecnico di Torino 2018, Rapporto Giorgio Rota su Torino 2016
- Città Condivisa:** Rapporto XIV Comune di Torino 2017, Osservatorio sistema insediativo residenziale Città Metropolitana di Torino 2017, Ricerca rete Case del Quartiere 2019
- Aree in trasformazione:** Dansero, Spaziante in "Postfordismo e trasformazione urbana" 2016, Urban Lab 2019
- Sistema ambientale:** Geoportale Città di Torino 2017, Geoportale Regione Piemonte 2017, Città di Torino 2017
- Costruito:** Geoportale Città di Torino 2017